

Tjugotredje Svenska Entomologmötet Norrbotten, Lainio 29 juni-1 juli 2012

Att uppleva

Lainio älv och Torneälven — Brandfält och flygsandfält N Lainio — Sjö- och älvstränder vid Vittangi och Tärendö — Nordlig fauna och flora vid Soppero — Rautajoki kanjon, en av Europas största kursudalar — Naturskog och fjällurskogar — Lainiofärjan, midnattssol och vildmark.

Att resa och att bo

Lainio ligger 11 mil öster om Kiruna, vid vägs ände. Det går utmärkt att resa med tåg eller flyg till Kiruna. NEF hyr minibussar med vilka vi till självkostnadspris kan transportera mötesdeltagarna mellan Kiruna och Lainio. Vill du stanna kvar i området efter årsstämman så hjälper vi i NEF gärna till med detta.

Så långt platserna räcker bor vi i stugbyn i Lainio. Blir vi fler finns det lite enklare inkvartering, alla får plats.

Program

Vi samlas på fredag kväll och grillar i midnattssolen. Tillåter vädret ordnar vi en anlockningsbrand vid Lainiobrännan på lördag.

Anmälan

Görs till Sven Hellqvist: shellq@telia.com eller 090-144943. Betala samtidigt in anmälningsavgiften på 100:- till NEFs plusgiro 465288-9. Ange namn, postadress och hur länge du vill stanna. Du underlättar för oss om du anmäler dig tidigt!

Information

NEF:s hemsida, <http://www.norrent.se/>
Folke Gabrielsson tel 0930-21305,
Folke.Gabrielsson@vmfnord.se
Per Löfgren tel 090-191056, 070-2515818
Per.G.Lofgren@gmail.com

Välkomna till midnattssolen i Lainio önskar Norrlands Entomologiska Förening!

Intressanta fynd av skalbaggar 2011

JOHNNY LINDQUIST

Ett år har passerat. Ett år som efter en kall, och snudd på rekordlång vinter varit mycket varierande vädermässigt, ömsom sol ömsom regn.

Under sommaren har jag varit involverad i en inventering av vedskalbaggar i Gräfsnäs slottspark på uppdrag av Norconsult AB. Gräfsnäs ligger vid sjön Antens norra strand, norr om Alingsås. Parken, som har mycket gamla anor, hyser ett tiotal grova lövträd varav flera ihåliga. Efter att ha hjälpt till med utplacering av fönsterfällor har jag sedan stått för artbestämningen av skalbaggar.

Att den relativt lilla parken har ett högt naturvärde förstår man på fynd från andra djurgrupper som också inventerades. Där påträffades t ex

Större vattensalamander *Triturus cristatus* och den mycket sällsynta, starkt hotade Sydfladdermusen *Eptesicus serotinus*. En del ovanliga skalbaggar fanns det också vilket redovisas nedan.

Som vanligt stort tack till alla rapportörer.

Namnförkortningar

Bertil Andrén	(BA)
Bengt Carlsson	(BC)
Niklas Franc	(NF)
Sven Lennartsson	(SL)
Johnny Lindquist	(JL)

VIRVELBAGGAR Gyrinidae***Gyrinus suffriani* Scriba**

BO. Solberga, Ingetorps sjö 05.04.2011 (BA)

Sjön var vid tillfället istäckt, men vid strandkanten var det lite öppet vatten och här kunde ett ex. av arten håvas. Många virvelbaggar övervintrar i vegetationen under istäcket och redan innan isen smält kan man hugga hål och håva fram dem.

***Gyrinus caspius* Menetries**

BO. Morlanda, Rödsvatten 16.11.2011 (BA)

Den lilla brackvattensjön Rödsvatten ligger precis innanför Boxviks kile och är mer eller mindre påverkad av saltvatten beroende på vindförhållanden och vattennivåer i havet. Vassbältet har under senare år blivit mer omfattande. Utöver ett ex. av *Gyrinus caspius* togs också flera ex. av *G. suffriani*.

***Gyrinus paykulli* Ochs**

HA. Snöstorp, sydväst Fyllinge 10.11.2011 (BA)

Fyllebro våtmark, som för några år sedan var helt öppen, håller nu på att växa igen och flera av de arter, som då hade gynnsamma förhållanden är nu borta. I den vassomgärdade Fyllesjön togs flera ex. av *Gyrinus paykulli*, *G. marinus* och *G. suffriani*. Bland vattenhemiptererna märktes den lilla *Cymatia bonsdorffi*. Den andra *Cymatia*-arten, *C. coleprata*, håvades i den närbelägna Fylleån. I ån togs också den platta *Aphelochirus aestivalis* i olika utvecklingsstadier. Trots ivrigt letande hittades märkligt nog inga bäckbaggar i ån.

DYKARE Dytiscidae***Laccornis oblongus* (Stephens)**

VG. Bjärka 17.06.2011 (BA)

Vid en tur ut till Ora nabbe vid Hornborgasjön håvades i ett vegetationsrikt dike vid parkeringsplatsen. I detta påträffades ett ex. av arten samt även bl a *Hygrotus decoratus*, *Hydroporus neglectus* och *Cercyon convexiusculus*.

***Agabus striolatus* (Gyllenhaal)**

BO. Solberga, NNV Hammar 05.04.2011 (BA)

Ett ex. av denna sällsynta och tidigare rödlistade art med få lokaler i Bohuslän togs i ett slutningskärr mellan gamla och nya E 6:an.

***Colymbetes striatus* (L.)**

BO. Ljung, Långevattnet 03.10.2011 (BA)

Ett ex. av denna art håvades i den lilla sjön, som är en av Bohusläns få sklerslättisjöar. Inte heller denna dykare påträffas särskilt ofta i Bohuslän.

JORDLÖPARE Carabidae***Pogonus luridipennis* (Germar)**

– gulvingad saltlöpare

BO. Solberga, Ödsmåls kile 31.05.2011 (BA, BC)
Rödlistad VU.

Ett tiotal ex. observerades under stenar på den vid tillfället torrlagda stranden. Ett ex. tog till vingarna. Andra arter som sågs var *Bembidion minimum*, *B. aeneum* och *Dicheirotichus gustavii* (nykläckt). Några *Bledius*-arter sågs inte till.

***Panagaeus crux-major* (L.)**BO. Ödsmåls kile
24.09.2010 (SL)

Bohusläns strandängar rymmer tydligen också denna paradart. Ett ex observerat under sten.

GYTTJEBAGGAR Hydrochidae***Hydrochus ignicollis* Motschulsky**

BO. Valla, Sundsby 29.12.2011 (BA, NF)

Ett ex. av arten trampades fram i den av vit- och brunmossor nästan täckta nordvästra delen av Sundsbydammen. Utöver *H. ignicollis* togs ett tiotal vattenlevande skalbaggar längre söderut i dammen.

PALPBAGGAR Hydrophilidae***Enochrus melanocephalus* (Olivier)**BO. Klövedal, kärrområde vid Kyrkesund
26.10.2011 (BA)

Ny för Bohuslän.

Ett exemplar av arten håvades i ett litet vatten, som låg nära havsstranden och hade brunmossor i bottenskiktet. Dessutom togs *Laccobius sinuatus* och *L. bipunctatus*.

E. melanocephalus påträffas ofta nära kusten men kan också finnas längre in i landet. Två ex. togs exempelvis 09.09.2011 i en vägdamm vid södra infarten till Hallsberg.

VATTENBRYNSBAGGAR Hydraenidae***Limnebius aluta* (Bedel)**

BO. Kungälv N, Häljeröd 02.10.2011 (SL)

Ny för Bohuslän.

I fuktig trädgårdskompost.

***Ochthebius auriculatus* (Rey)**

BO. Orust, Lavön 03.09.2011 (SL)

”Sugen” ur strandnära högrötsvegetation, en metod som visat sig mycket effektiv för denna art även enligt engelska undersökningar. Första fyndet på långerliga tider för Bohuslän.

Ochthebius bicolon Germar

BO. Bäve, sydväst Björbäck 21.09.2011 (BA)

I strandkanten av ett litet tillflöde till Bäveån fångades två ex. av arten. En annan art, som inte levde lika strandnära, var *Haliphys heydeni*.

FJÄDERVINGAR Ptiliidae***Acrotrichis montandoni*** (Allibert)

BO. Kungälv N, Häljeröd 02.10.2011 (SL)

Ny för Bohuslän.

I fuktig trädgårdskompost.

KORTVINGAR Staphylinidae***Sepedophilus bipunctatus*** (Gravenhorst)

BO. Kungälv N, Häljeröd 29.12.2011 (SL)

Ny för Bohuslän.

I förnan under sälgar i blandlövskog med mycket död ved påträffades ett ex. av arten.

Dexiogyia forticornis (A. Strand)

BO. Kungälv N, Häljeröd 02.10.2011 (SL)

Relativt sent konstaterat invandrad och nu även funnen i sållad trädgårdskompost utanför större tätort.

Agaricochara latissima (Stephens)

BO. Kungälv N, Häljeröd 16.10.2011 (SL)

Ny för Bohuslän.

Framsållad ur svampig bark från björk alt. asp. Arten verkar vara en höstart.

Stenus calcaratus (Scriba)

BO. Kungälv SV, Elleröd 24.10.2011 (SL)

Fortfarande finns denna för området unika art utefter Nordre älvs stränder. Och då i antal under vinterhalvåret främst (?).

Senare kunde också konstateras att arten faktiskt spridit sig en bit uppströms Göta älv – fynd vid Häljeröd, ca en mil norr Kungälv.

Stenus gallicus (Fauvel)

HA. Fjärås Bräcka 18.04.2011 (SL)

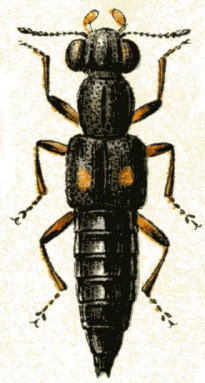
Arten är sällan funnen och rapporterad under senare år. Ett ex. dök upp i sållgodset från ljunghärad i västlän läge.

Stenus bimaculatus

(Gyllenhaal)

BO. Kungälv SV, Elleröd 24.10.2011 (SL)

Funnen tillsammans med *Stenus calcaratus*. En sällan rapporterad art med spritt utbredningsområde.

***Philonthus mannerheimi*** (Fauvel)

BO. Ödsmåls kile 24.09.2010 (SL)

Ny för Bohuslän.

Denna relativt stora kortvinge togs under sten i dikeskant.

BLADHORNINGAR Scarabaeidae***Gnorimus nobilis*** (L.) – ädelguldbagge

VG. Gräfsnäs, Slottsparken 10.05-20.06.2011 (JL det.)

Rödlistad NT.

En täckvinge påträffad i fönsterfälla på ek. Sällsynt och mycket lokal. De vuxna skalbaggar besöker ofta flockblomstriga växter. Larven utvecklas i murknande stubbar och stammar av diverse lövträd. Bra indikator på förekomst av död ved.

HALVKNÄPPARE Eucnemidae***Microrhagus lepidus*** (Rosenhauer)

BO. Kungälv N, Häljeröd 06.2011 (SL)

I fönsterfälla hängade i sälgdominerad "oskött" lövskog.

KNÄPPARE Elateridae***Calambus bipustulatus*** (L.) – rödaxlad lundknäppare

VG. Gräfsnäs, Slottsparken 10.05-30.07.2011 (JL det.)

Rödlistad NT.

Två ex. i fönsterfälla på ek. En knappt centimeterlång svart knäppare med röda skulderfläckar. En sällsynt, lokal art knuten till gammal ädellövskog i södra Sverige. Får i Väst-sverige anses som mycket sällsynt med få fyndrapporter. Den utvecklas i stammar och grenar på en rad grova levande ädellövträd.

Ampedus hjorti (Rye) rödpalpad rödbeck

VG. Gräfsnäs, Slottsparken 10.05-20.06.2011 (JL det.)

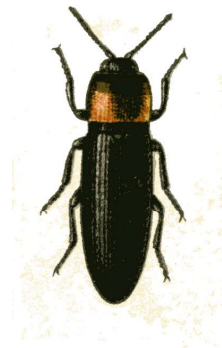
Ett ex. i fönsterfälla på ek. En sällsynt knäppare som tidigare var rödlistad NT. Förekommer lokalt i södra och mellersta Sverige. Lever nästan uteslutande i gamla grova ekar med brunrotad ved, särskilt sådana som står i öppet, soligt läge. I undantagsfall i andra lövträd.

Cardiophorus ruficollis

(L.)

BO. Morlanda, väster om Håltå vatten 27.04.2011 (BA)

Ett flertal ex. observerades livligt krypande i en sluttning med sandblottor vid Kalvhagen.



TRÄGNAGARE Anobiidae*Grynobius planus* (Fabricius)

BO. Orust, Lavön 03.06.2011 (SL)

Rödlistad NT.

Bankad från sälgbuskage i exponerat läge.

FUKTBAGGAR Cryptophagidae*Cryptophagus pubescens* (Sturm)

BO. Kungälv N, Häljeröd 06.2011 (SL)

Ny för Bohuslän.

I fönsterfälla hängande i sälgdominerad "oskött" lövskog.

VEDSVAMPBAGGAR Mycetophagidae*Mycetophagus populi* Fabricius

VG. Gräfsnäs, Slottsparken 10.05-20.06.2011 (JL det.)

Ett ex. i fönsterfälla på ek. En sällsynt art i Västsverige, och med ett fåtal fyndrapporter. T ex är den i Västergötland tidigare rapporterad från fina lokaler som Munkängarna på Kinnekulle och Tivedens nationalpark. Lever i mycelhaltig ved eller på trädsvampar på olika lövträd.

SVARTBAGGAR Tenebrionidae*Mycetochara linearis* (Illiger)

VG. Gräfsnäs, Slottsparken 10.05-30.07.2011 (JL det.)

Lever i murkna lövträd med mycelrik ved. Får i denna del av landet anses som mindre allmän varför det är anmärkningsvärt att arten påträffades i inte mindre än 129 ex. i en och samma fönsterfälla placerad på en kraftigt murken lönn.

BLOMBAGGAR Oedemeridae*Oedemera flavipes* (Fabricius)

BO. Orust, Havsten 27.08.2011 (SL)

Sällan rapporterad och med svårtolkat utbredningsområde.

OLJEBAGGAR Meloidae*Apalus bimaculatus* (L.)

bibagge

BO. Man, sandfälten söder Backamo 09.04.2011 (BA)

Rödlistad NT.

Trots ivrigt eftersök av arten i samband med snösmältningen under våren sågs endast ett ex. på en "sanddyn" söder Man. Vårsidenbina var vid tillfället redan i full gång, så det var väl i senaste laget för bibaggarna.

**LÅNGHORNINGAR Cerambycidae***Grammoptera ruficornis* (Fabricius) –

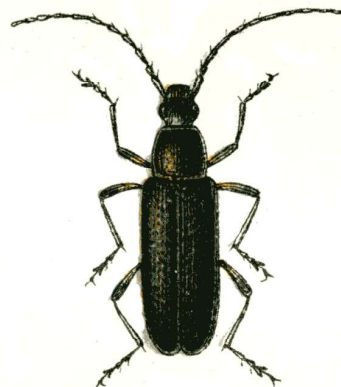
dvärggrenbock

BO. Kungälv,

Marieberg 14.06.2011

(BA, BC)

Ett ex. observerades i hundkexblom vid parkeringen söder om Marieberg.

*Leiopus linnei* Wallin

VG. Lerdala, Sparresäter 18.06.2011 (BA)

Ett ex. bankades ner från döda ekgrenar vid vägen söder om skolan.

BLADBAGGAR Chrysomelidae*Longitarsus brunneus* (Duftschmid)

BO. Kungälv N, Marieberg 08.05.2011 (SL)

Ny för Bohuslän.

En karaktärsart för slättsjöstränder som nu antligen konstaterats i Bohuslän på betad älväng.

SPETSVIVLAR Apionidae*Apion astragalii* (Fabricius) – sötvedelspetsvivel

BO. Stala, vid Boxviks kile 14.10.2011 (BA)

Flera ex. av denna art, som är oligofag på *Astragalus*-arter, påträffades i en sluttning ner mot Boxviks kile. Arten lever i Sverige på sötvedel, som växer lite varstans i området och i övrigt framför allt finns längs kusten i Bohuslän. När det gäller växternas utbredning i Bohuslän ger den nyligen utkomna Bohusläns flora aktuella uppgifter.

Perapion affine (Kirby)

BO. Orust, Lavön 03.06.2011 (SL)

En tidigare vitt rapporterad art som kanske suttit felbestämd i många samlingar. I Bohusläns skog verkar den dock förekomma relativt frekvent.

VIVLAR Curculionidae*Dryosoetes villosus* (Fabricius) – ekbarkborre

VG. Gräfsnäs, Slottsparken 19.06-30.07.2011 (JL det.)

Ett ex. i fönsterfälla på ek. Sällsynt. Tidigare rödlistad NT. Lever under tjock ekbark där larverna gräver karakteristiska gångar. Kan ibland även förekomma på bok.