

Intressanta fynd av skalbaggar 2009

JOHNNY LINDQUIST

Så blev det då en riktig vinter i Västsverige vilket medfört att vinterns sållande efter intressanta skalbaggar helt uteblivit. Sommaren bjöd på blandat väder med fina varma dagar strax efter midsommar, vackert sensommarväder som övergick i en tämligen kall höst.

Här kommer i alla fall 2009 års rapporter, som dock är något färre än tidigare. Som vanligt stort tack till alla rapportörer.

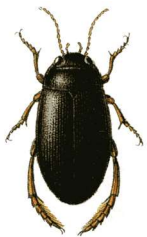
DYKARE Dytiscidae

Guignotus pusillus (Fabricius)

HA. Värö, kustremsan SV Ringhals kärnkraftverk 25.08.2009 (BA och BC)

Flera ex i ett grunt hållkar utan vegetation. Arten lever även i sandtag och andra grunda, varma vatten. I mitten av 1900-talets senare hälft försvann arten nästan helt från många av norra Bohusläns hållkar, men tycks nu ha återhämtat sig där.

Agabus striolatus (Gyllenhal)



SM. Forserum, norr Stensryd 14.11.2009 (BA)

Många ex av denna sällsynta art i ett grunt, vegetationsrikt och öppet liggande sluttande kärr med brunmossor i bottenskiktet. *A. striolatus* har en övervägande sydöstlig utbredning, och man hittar den ofta under vinterhalvåret.

KORTVINGAR Staphylinidae

Tachyporus dispar (Paykull)

VG. Göteborg, Bergsjön 23.05.1987; 27.03.1990 (JL)

”Ny för Västergötland”. Liksom problemet med släktet *Sepedophilus*, som togs upp här i rapporterna för en tid sen, är *T. dispar* en kortvinge som ”fallit mellan stolarna”. Joel Hallqvist gjorde mig uppmärksam på denna art som märkligt nog inte omtalas vare sig i T. Palms kortvingedelar eller Die Käfer Mitteleuropas band 4, detta trots att

Namnförkortningar

| | |
|--------------------|-------|
| Lars G Andersson | (LA) |
| Bertil Andrén | (BA) |
| Bengt Carlsson | (BC) |
| Joel Hallqvist | (JH) |
| Johnny Lindquist | (JL) |
| Hans-Erik Wanntorp | (HEW) |

arten beskrevs av Paykull redan 1789. Den liknar mycket den vanliga *T. chrysomelinus* men skiljs lätt från denna då den har fyra borst längs vardera täckvingespetsen i stället för tre.

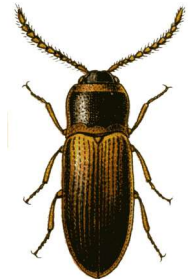
Att den är ny för Västergötland sätts här inom citationstecken då äldre fynd garanterat sitter felbestämda i många samlingar.

HALVKNÄPPARE Eucnemidae

Xylophilus corticalis (Paykull)

HA. Simlångsdalen, Björkelund 15.08.2009 (LA)

Rödlistad NT. I fönsterfälla vid klen hålek i gles lövskog.



Hylis carniceps (Reitter)

HA. Simlångsdalen, Björkelund 15.08.2009 (LA)

I tickfälla. Få fynd i Västsverige.

Trixagus meybohmi Leseigneur

BO. Töllås, Orust 14.08.2009 (JH)

Ny för Bohuslän. Nybeskriven art som verkar vara spridd över en stor del av landet. Krypande på bord inomhus.

ÄNGRAR Dermestidae

Dermestes haemorrhoidalis Küster

VG. Göteborg, Vasagatan 26.09.2009 (JL)

Ny för Västergötland. Ibland är entomologins vägar märkliga. Denna nästan centimeterlånga

änger kom en dag spatserande på bordet i lägenheten. Den är tidigare endast anträffad i tre spridda landskap, Skåne, Uppland och Norrbotten.

Hur den hamnat där på bordet är i dagsläget höljt i dunkel, men arten är mestadels funnen inomhus t ex av Anticimex i Norrbotten, och på Riksmuseet i Stockholm.

Tack till Stig Lundberg för kontroll av bestämningen.

GLANSBAGGAR Nitidulidae

Ipidia binotata Reitter

HA. Simlångsdalen, Björkelund 12.07.2009 (LA)
Rödlistad NT. I tickfälla.

Glischrochilus quadrigittatus (Fabricius)

HA. Simlångsdalen, Björkelund 05.09.2009 (LA)
Rödlistad NT. Två ex i tickfälla.

NYCKELPIGOR Coccinellidae

Exochomus nigromaculatus (Goeze)



VG. Västra Frölunda 02.09.2009 (JL)

Denna nyckelpiga är helt svart med två gula fläckar längst fram på halsskölden. Erhöll ett ex av Bertil Gilsenius för artbestämning. Exemplet var funnet inomhus.

Arten tas med här då den har en intressant västlig utbredning, anträffad i landskapen: SK, HA, VG, BO, DS. Nyligen dock även i SM.

OLJEBAGGAR Meloidae

Apalus bimaculatus (Linnaeus) – bibagge



Foto: Chester Svensson

BO. Ucklum, 400 m NV Stubberöd 21.03.2009 (BA)

Rödlistad NT. Krypande och flygande i ett stort grustags sydvända sluttning. Andra fyndet av arten i Bohuslän.

I området togs även flera ex av dyngbaggen *Aphodius nemoralis* i älgspillning och av andra insekter iaktogs bl a den vackra lilla torngräshoppan *Tetrix bipunctata*.

Vid ett återbesök på lokalen den 13 april syntes

inte en enda *Apalus bimaculatus* till. Däremot var många ex av vårsidenbiet (*Coletes cunicularis*), som bibaggen parasiterar på, i full verksamhet.

BLOMBAGGAR Oedemeridae

Oedemera lurida (Marsham)

DS. Dals Ed, Mörterud 26.06.2009 (JL)

Under senare år har framgått att arten egentligen består av två arter, *O. lurida* och *O. subrobusta*. Detta gick bl a att läsa om i Entomologisk Tidskrift nr 2/2008.

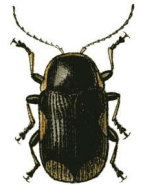
Under 2009 har Bengt Andersson gått igenom ett stort antal exemplar från Mellansverige. Av 647 undersökta djur var samtliga *O. subrobusta*.

Därför kan detta fynd från Dals Ed vara intressant eftersom det var en hane och sålunda en säker *O. lurida*. I Artportalen finns endast detta ex rapporterat från Dalsland.

BLADBAGGAR Chrysomelidae

Cryptocephalus moraei (Linnaeus)

BO. Tegneby, 800 m NV Boxvik 25.05.2009 (BA)



1 ex vid hävning längs en blomrik sluttning vid det inre av Boxviks kile. Arten lever på johannesört. Marken är skalpåverkad och hyser många intressanta växter såsom exempelvis havtorn och pukvete.

Cryptocephalus pusillus Fabricius – liten fallbagge

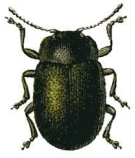
HA. Värö, strax SV Ringhals kärnkraftverk 25.08.2009 (BA och BC)

I samband med en undersökning av skinnbaggsfaunan i området vid kärnkraftverket konstaterades förekomsten av denna lilla vackra fallbagge i en ängsmark med lövbuskage, mest björk.

Än vanligare var dess mindre släkting *Cryptocephalus labiatus* och i håven sprattlade också 1 ex av den stora frölöparen, klumpig kornlöpare (*Amara aulica*), som är en av de jordlöpare, som inte bara springer på marken, utan även klättrar upp i vegetationen.

Eftersom området betades, undersöktes också kreatursspillning. Tillsammans med bl a fransdyngbagge (*Aphodius contaminatus*) och rostbrun dyngbagge (*A. rufus*) togs ett par ex av glansdyngbagge (*A. ictericus*).

Chrysolina graminis (L)

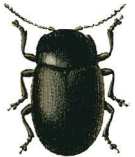


BO. Tjärnö, Sydkoster, Kilesand
29.06.2009 (HEW)

Rödlistad NT. Det finns mycket få fynd av denna art från senare år.

Ett ex hittades krypande på sandstranden vid Kilesand. Om det härstammade från ön, eller kommit med drift från fastlandet, är väl osäkert.

Chrysolina analis (L)



BO. Tjärnö, Sydkoster, Brevik
09.07.2009 (HEW)

Rödlistad NT. Det finns flera äldre fynd av denna art från Bohuslän, men på senare år verkar den inte ha setts till. Ett ex satt på undersidan

av en planka på sandig betesmark tillsammans med ett ex av *C. haemoptera*.

Sphaeroderma testaceum (Fabricius)

BO. Kville. Stensholmen 01.07.2009. (BA)

På tistel *Cirsium vulgare* hävdades flera ex av denna lilla breda, kullriga, rödbrungula jordloppa.

På samma ö, som var fårbetad, visade sig nordlig dyngbagge (*Aphodius borealis*) vara mycket talrik i spillningshögarna.

VIVLAR Curculionidae

Pselactus spadix (Herbst)

BO. Tjärnö, Sydkoster juli 2009 (HEW)

Rödlistad NT. Efter Niklas Francs fynd av två ex på undersidan av en stock på Koster 2008, letade HEW förstas efter arten denna sommar. Det visade sig att den var mycket allmän i ilanddrivet barrträdsvirke runt stränderna på Sydkoster, både i grova stockar och i klent virke. Förmodligen skulle eftersök visa att arten är mycket vanligare utefter Västkusten än man trott.

Den vilda jakten på källarlöparen

JOHNNY LINDQUIST & JOEL HALLQVIST

Vare sig man intresserar sig för antikviteter, fågel-skådning, frimärken eller skalbaggar så finns den där, önskan om att en gång finna det där objektet, se den där fågeln eller hitta just den skalbaggen. I mångt och mycket är detta själva drivkraften för många att överhuvudtaget hålla på med sitt intresse.

För oss, Johnny och Joel, var en skalbagge vid namn källarlöpare *Laemostenus terricola* (tidigare släktet *Pristonychus*) just en sådan drömart. Denna nästan två centimeter långa, mörkt blåskimrande jordlöpare är omgiven av gåtor och mystik.

I början av 1900-talet fanns arten spridd i södra och mellersta Sverige. Den levde i gamla uthus, jordkällare och ladugårdar. På dagen alltid dold, för att visa sig endast under nattens mörkaste timmar. Då ofta tillsammans med ”dödsbud”, sällsynta arter av svartbaggesläktet *Blaps*.

Den förmodades leva i nära relation med råttor och andra gnagare, som var vanliga i gamla tiders uthus.

I takt med att hygien blev bättre under andra halvan av 1900-talet blev skalbaggen allt sällsyn- tare tills den, förutom några enstaka fynd, i princip var försvunnen från vårt land. Tills för några år sedan då det upptäcktes att den hittat en fristad utomhus i kanningångar i Skåne.



Målet med resan, Källarlöpare *Laemostenus terricola*.
Samtliga foton: Johnny Lindquist.