

Intressanta fynd av skalbaggar 2008

JOHNNY LINDQUIST

Vädermässigt var 2008 ett ganska odramatiskt år. Inga översvämningar eller stormar som vi bevittnat de senaste åren. Dock var det ett varmt år med tangerat värmerekord för Göteborg.

För egen del lade jag det mesta krutet under våren och försommaren på att förgäves försöka hitta källsnabblöpare (*Bembidion stephensi*) under en inventering på uppdrag av Göteborgs kommun. Arten har bara påträffats i ett exemplar i kommunen på drygt 30 år.

Nu till rapporterna och som vanligt ett stort tack till alla rapportörer!

VATTENTRAMPARE Haliplidae

Haliphus apicalis Thomson, 1868

HA. Vallda, 400 m NNV Kläppa 23.10.2008 (BA, BC och HEW)

Ett flertal ex av arten, som är stenotop, påträffades i en brackvattendamm på stranden vid Stallvikens inre del.

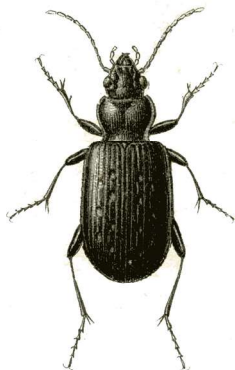
I en annan damm lite längre ut på själva Sandön mellan Kinnevik och Ottervik håvades dessutom bl a *Hydroglyphus pusillus*, *Hygrotus impressopunctatus*, *H. parallelogrammus*, *Rhantus suturalis* och *R. suturellus*.

JORDLÖPARE Carabidae

Blethisa multipunctata (L.)

HA. Björkelund 05.07.2008 (LA)

I fallfälla i dyggt kärr vid Fylleån.



KORTVINGAR Staphylinidae

Oxypoda longipes Mulsant & Rey

BO. Stora Sandviken, Orust 1.10.2008 (JH)

Ny för Bohuslän. En inte helt vanlig kortvinge vilken sållades ur tång på havsstrand.

Namnförkortningar

| | |
|--------------------|-------|
| Bertil André | (BA) |
| Lars G Andersson | (LA) |
| Bengt Carlsson | (BC) |
| Lars Gambreus | (LG) |
| Joel Hallqvist | (JH) |
| Ruth Hobro | (RH) |
| Johnny Lindquist | (JL) |
| Gunnar Sjödin | (GS) |
| Hans-Erik Wanntorp | (HEW) |

Atheta dadopora Thomson

BO. Huseby, Orust 17.05.2008 (JH)

Ny för Bohuslän. Flera hanar och honor på björkticka tillsammans med bl a *Atheta castanoptera* på marken i fint naturreservat med en del äldre granskog.

Cyphea curtula (Erichson)

HA. Skedala, Snöstorps s:n 06.06.2008 (LA)

En hane på grov levande asplåga med kläckhål av större skalbaggar. Aspen föll under Gudrun men har kvar rotkontakt.

Trichiusa immigrata Lohse

BO. Hisingen, Lillhagen 22.10.2000 (JL)

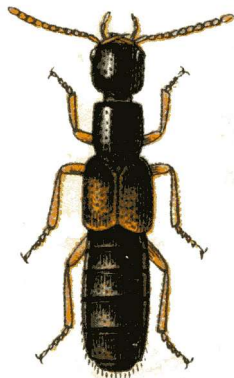
Ny för Bohuslän. Det här med landskapsgränser är inte helt lätt, iallafall inte om man bara studerar kartor. Artportalen har visat sig vara ett suveränt verktyg även här. Jag rapporterade arten år 2000 som ny för Västergötland efter fynd vid Lillhagen (AROMIA 1:2001). Då nyligen koordinaterna lades in för att rapportera fyndet i Artportalen visade det sig att lokalen ligger i Bohuslän. Tydligt har landskapsgränsen länge följt Kvillebäcken med Västergötland i väster och Bohuslän i öster. Det blev inte lättare att hitta gränsen när Kvillebäcken flyttade på sig efter Tuveraset 1978. Arten står fortfarande kvar som funnen i VG, då Torbjörn Ramqvist tagit arten här 2004.

***Stenus fossulatus* Erichson**

VG. Lärjeån, Lärjeholm 07.05.2008, 11.05.2008 (JL)

Under inventering av källsnabblöpare påträffades denna ganska ovanliga kortvinge i antal på en steril, lerig åstrand. Någon källsnabblöpare hittades tyvärr inte, men i Danmarks Fauna står att *S. fossulatus* anses som följeart till källsnabblöparen. Arten var tidigare rödlistad NT.

***Neobisnius villosulus* (Stephens)**



VG. Lärjeån, Lärjeholm 20.05 – 01-06.2008 (JL)

Även denna art togs vid jakt på källsnabblöpare. Ett exemplar påträffades i fallfälla på steril lerig åstrand. Arten är i Västergötland tidigare endast rapporterad i två exemplar tagna längre österut vid Lärjeån i höjd med Eriksbo 1992 (AROMIA nr 1, 1993).

***Quedius levicollis* (Brullé)**

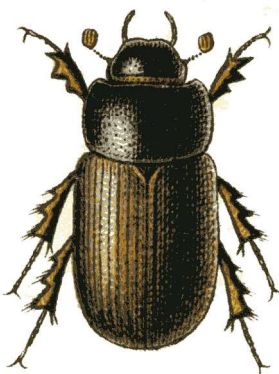
VG. Brännö 28.08.2008 (LG) (Det. JH)

Ny för Västergötland. Lasse den spjuvern visar ännu en gång upp sin talang när det gäller att nosa upp spännande baggar. En i Sverige sydlig och ganska sällsynt kortvinge.

BLADHORNINGAR Scarabaeidae

***Aphodius porcus* (Fabricius)**

– snyltdyngbagge



HA. Fjärås, 300 m SO Svalhögen 14.09.2008 (BA och BC)

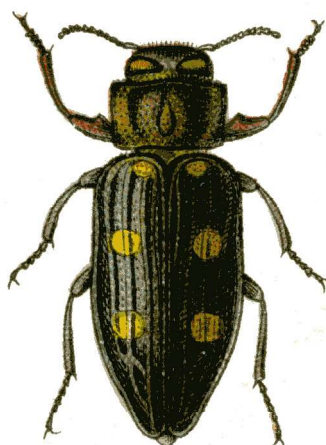
Rödlistad NT. Vid flottering av kospillning i en hage strax öster om vägen påträffades 2 ex av arten. I övrigt kan nämnas att fransdyngbaggen (*Aphodius contaminatus*) var extremt talrik i området.

***Onthophagus similis* (Scriba)**

HA. Björkelund 14.05.2008 (LA)

På komocka i björkhage.

PRAKTBAGGAR Buprestidae



***Chrysobothris chrysostigma* (L.)**

HA. Björkelund söder om Simlångsdalen 05.07.2008 (LA)

Levande på vattenyta i vattningsho.

ÄNGRAR Dermestidae

***Dermestes szekessyi* Kalik**

BO. Sydkoster, Hattevik och Kilesand maj 2008 (RH, GS, HEW)

Ny för Bohuslän. Denna lilla trevliga änger förekommer sporadiskt under ilandfluten tång utefter kusten från Halland till Uppland. Förmodligen lever den av torkade lämningar av ilandspolade havsdjur. Från Bohuslän har den inte tidigare rapporterats.

GLANSBAGGAR Nitidulidae



***Epuraea silacea* (Herbst)**

BO. Töllås, Orust 14.05.2005 (JH)

Ny för Bohuslän. Denna art, vars utbredning i Sverige har en i huvudsak nordlig tyngdpunkt, kom flygande genom en blandskog på norra Orust 2005. Tack till Hans-Erik Wanntorp för kontroll av djuret.

TRÄGNAGARE Anobiidae



***Ptinus dubius* Sturm**

VG. Göteborg, Änggårdsbergen 20.05.1989 Anders Törnvall leg. (HEW)

Ny för Västergötland. Vid genomgång av obestämda bladbaggar ur Anders Törnvalles samling hittades två exemplar av

denna sällsynta lilla tjuvbagge som lever på tall. Den är uppgiven från ett antal landskap, mest i södra Sverige, men det finns få sentida fynd rapporterade. Från Västergötland är den inte tidigare känd.

TRÄDSVAMPBAGGAR *Erotylidae*



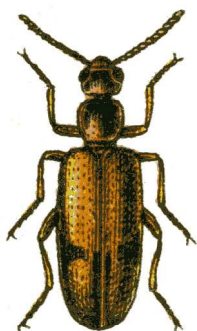
Combocerus glaber (Schaller)

BO. Nordkoster, Märebuktarna maj 2008 (RH, GS, HEW)

Rödlistad (NT). Denna prydliga lilla erotylid lever i motsats till sina släktingar inte i trädsvampar utan på marken, där den påträffas på sandiga, vanligen kustnära, marker,

dels under torr kospillning, dels i tångvallar. Den är sedan gammalt känd från Bohuslän men har inte setts på många år. Närmaste sentida fyndplats är Vallda Sandö i Halland. Från Norge finns ett gammalt fynd från Hvaler strax norr om Koster, men arten har under 2008 återfunnits på några andra platser i Östfold. Ett ex togs i tångvall på en sandstrand.

SNABBAGGAR *Antichidae*



Cordicollis gracilis (Panzer) – punkterad snabbagge

BO. Nordkoster, Märebuktarna maj 2008 (RH, GS, HEW)

Rödlistad (DD). Denna lilla snabbagge har bara hittats en enda gång tidigare i Sverige (se AROMIA nr 1, 2006 sid 9). Ett exemplar hittades tillsammans med *Combocerus* under tång

på en liten sandstrand. Arten förekommer i Oslofjordsområdet, så fyndet är inte helt oväntat.

BRUNBAGGAR *Melandryidae*

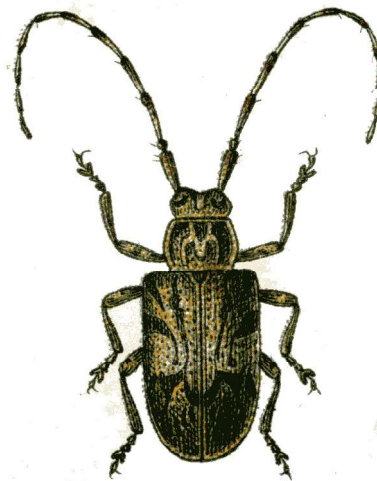
Orchesia luteipalpis Mulsant & Guillebeau – tätögd brunbagge

BO. Sydkoster, Ekenäs maj 2008 (RH, GS, HEW)

Rödlistad (DD). Ett exemplar av denna västliga art hävdades på vegetationen i ett hässle norr om Ekenäs.

LÅNGHORNINGAR *Cerambycidae*

Mesosa nebulosa (Fabricius) – molnfläcksbock



BO. Sydkoster, Filjestad maj 2008 (RH, GS, HEW)

Ny för Bohuslän. Rödlistad (NT). Igenväxande hässlen förekommer på flera ställen på Koster. Skalbagg fauna är dåligt undersökt. Slöhävning utmed en vägkant intill ett sådant hässle

gav det överraskande fyndet av en molnfläcksbock. Arten är i Sverige närmast känd genom ett fynd från Kinnekulle, men finns på flera av öarna i Oslofjorden, bara några mil från Koster.

BLADBAGGAR *Chrysomelidae*

Aphthona violacea (Koch) – kärrtöreljordloppa

BO. Sydkoster, söder om Kyrkosund maj 2008 (RH, GS, HEW)

Ny för Bohuslän. Rödlistad (NT). Kärrtöreljordloppan är i Norden endast känd från Gotland, där den är rätt vanlig på kärrtörel i agträskan. Det finns även en gammal uppgift från Skåne, men därför är kärrtörel inte känd. Denna är däremot vanlig utmed stränderna i Bohuslän. Det var därför både ytterst överraskande och ändå på något sätt förväntat när *Aphthona violacea* visade sig förekomma på Koster. Där satt i alla fall de blågnistrande baggarna i mängd i de lysande gula blomskärmarna, precis så som man brukar finna arten på Gotland. Vi hittade den här och där utefter några hundra meter av stranden, men ingen annanstans på öarna. Troligen finns arten på flera håll i Bohuslän och antagligen även i Sydnorge.



Cryptocephalus bipunctatus (L.)

BO. Klövedal, 300 m N gården Pilane 27.05.2008 (BA)

Ett flertal exemplar av arten, många i parning, sågs

på småekar i det intressanta området, som rymmer ett av Bohusläns största järnåldersgravfält med ett 90-tal gravar och ca 15 domarringar. (Utanför gravfältet har de två senaste åren visats imponerande skulpturer som exempelvis 2008 ”Den trebente Buddha” av Zhang Huan.)

VIVLAR Curculionidae

Lixus bardanae (Fabricius) – skräppespolvivel
Koster maj 2008 (RH, GS, HEW)

Rödlistad (NT). Denna art, som överraskande hittades på Nordkoster 2007, visade sig under maj 2008 vara allstädes förekommande på krus-skräppa utmed stränderna på Koster och även inne på öarna. Arten hittades även längre söderut på Älgö och Råssö.

Tychius squamulatus Gyllenhal

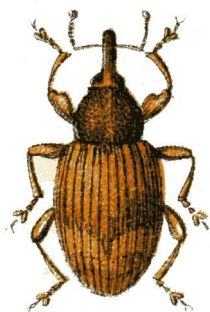
BO. Nordkoster, Hässlebukten maj 2008 (RH, GS, HEW)

Ny för Bohuslän. Denna lilla guldfjälliga vivel lever uteslutande på getväppling (*Anthyllis vulneraria*). Ett exemplar hävdades på en kalkrik blomsterrik torräng på Nordkoster. Ett exemplar har redan tidigare (2006) påträffats vid Sanna på Sydkoster av Håkan Ljungberg.

Anthonomus conspersus Desbrochers de Loges

BO. Sydkoster, Bergdalen
28.05.2008 (RH, GS, HEW)

Ny för Bohuslän. Arten är ofta förväxlad med *Anthonomus pedicularius*, som är sydlig i Sverige och uppgiven även för Bohuslän, men det är mycket möjligt att det i själva verket rör sig om *A. conspersus*. Denna art lever på rön

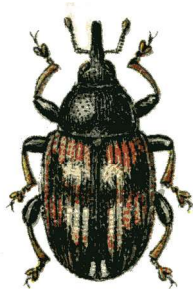


stället för på hagtorn, som är värdväxt för *A. pedicularius*.

Cossonus parallelepipedus (Herbst)

HA. St Nikolai k:a vid Stora Torg i Halmstad
20.10.2008 (LA)

En mängd skaldelar och även hela döda ex i mulmen på avverkad 160-årig almsjuk alm.



Mecinus labilis (Herbst)

BO. Sydkoster, Brevik maj 2008
(RH, GS, HEW)

En brokigt tecknad liten vivel, som lever på svartkämpar (*Plantago lanceolata*). Arten är mycket sällsynt men hittades förr i flera landskap i Sydsverige. Den finns

bara få fynd från senare tid. Ett ex hävdades på en örtrik vägkant.

Limnobaris reitteri Munster

BO. Sydkoster, Nästången maj 2008 (RH, GS, HEW)

Ny för Bohuslän. På en betad fuktig strandäng med källflöden fick vi mängder av en *Limnobaris*-art i slaghåvarna. Arterna av *Limnobaris* är svårbestämda, men efter hemkomst och genitalpreparering visade det sig att det rörde sig om arten *L. reitteri*. Av arten finns bara få äldre fynd och biologin är så gott som okänd.

Ceutorhynchus unguicularis Thomson

BO. Sydkoster, söder om Kyrkosund maj 2008
(RH, GS, HEW)

Rödlistad (NT). På en sandig torräng växte både backtrav (*Arabis thaliana*) och lundtrav (*Arabis hirsuta*). På den förra förekom den tidigare rödlistade lilla viveln *Ceutorhynchus atomus* och på den senare i stället den lika småväxta *C. unguicularis*.

Har du något intressant att förtälja?

Denna lilla ruta var det enda utrymme som inte gick att fylla när årets nummer 1 av AROMIA färdigställdes.

Till nästa nummer har vi inte lika mycket material. Har du något som du tror kan intressera VEK-medlemmarna?

Skicka det till info@entomologklubben.se