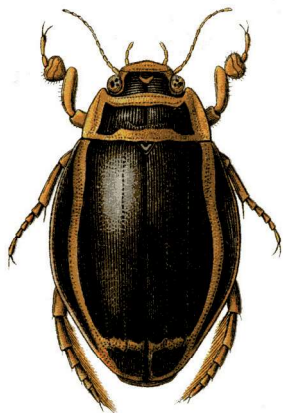


Intressanta fynd av skalbaggar 2007

JOHNNY LINDQUIST

Att skalbaggar är hårdhudade det vet vi, och jämfört med oss människor är de bra mycket tuffare. Medan vi gick här och gnällde över en av de regnigaste somrarna i Västsverige på många decennier, och resorna söderut till solen tog slut, ja då stortrivdes skalbaggar. Åtminstone om man ser till nedanstående redovisning. En ansevärd mängd intressanta rapporter har strömmat in med bl a inte mindre än 13 nya landskapsfynd, 7 fynd av rödlistade arter och därtill en ny skalbagge för Norden! Stort tack till alla rapportörer!



Dytiscus latissimus

Namnförkortningar

Bertil André	(BA)
Bengt Carlsson	(BC)
Lars Gambreus	(LG)
Jörgen Arvidsson	(JA)
Joel Hallqvist	(JH)
Johnny Lindquist	(JL)
Hans-Erik Wanntorp	(HEW)

VIRVELBAGGAR Gyrinidae

Gyrinus paykulli Ochs

DS. Änimskog, 300 m O Vingen 24.10.2007 (BA)

Flera ex av arten hävdades i en vegetationsrik (*Iris*, *Typha*, *Carex*) vik av Vänern. Tillsammans med *G. paykulli* förekom också *G. suffriani* Scriba.

DYKARE Dytiscidae

Hydroporus scalesianus Stephens

BO. Funneshultssjön 18.01.2007 (BA)

Talrik i den, inte minst ornitologiskt, intressanta sjön. Arten uppehöll sig framför allt bland sjöns strandmossor i vilka den troligtvis kan klara åtminstone kortare köldknäppar. Här kan nämnas att T. Palm i *Om coleopterfaunan i Ombergstrakten* skriver: *H. (s. str.) scalesianus* Steph. – Slä.: Alvastra klosterdamm, varefter arten vintertid kan tagas i Typhas bladslidor.

Suphrodytes dorsalis (Fabr.)

DS. Änimskog, 300 m O Vingen 24.10.2007 (BA)

Utöver virvelbaggar, som nämnts ovan, tillvaratogs också några dykare, bland vilka *Suphrodytes dorsalis* bör uppmärksammas. Den är ny för ruta 9C (Nilsson & Persson, 1989).

Dytiscus latissimus L. Bred gulbrämrad dykare

VG. Hisingen, Toleredsdammen 07.07.2007 (JA)

Fridlyst. En hane hävad i damm. Mycket få ex av arten är tagna i Västsverige under senare tid. Miljöförvaltningen i Göteborg har nyligen inventerat denna art samman med bred paljettdykare *Graphoderus bilineatus* i Göteborgs kommun.

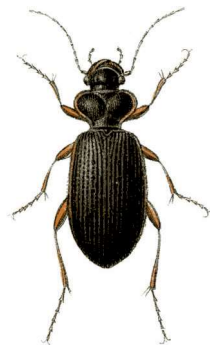
JORDLÖPARE Carabidae

Leistus rufomarginatus (Duftschmid)

Stor kindlöpare

HA. Fjärås Bräcka 10.06.2007 (JH, JL, LG, BC, BA mfl.)

VG. Bokedalen, Jonsered 26.05.2007 (JH, JL)



Ett ex sållades fram i bokskogen under VEK:s utflykt till Fjärås Bräcka och två sågs i ekhagen i Bokedalen. En art, som tidigare ansågs ha en ganska snäv sydlig utbredning (Skåne, Blekinge, södra Halland) förutom förekomst på Kinnekulle i Västergötland. Under senare år har den emellertid rapporterats från en rad lokaler i Halland och Västergötland (Gunnabo, Lärjeån, Slottsskogen, Råda säteri och Tostared). De många nya kända lokalerna som tillkommit för arten de senaste åren och det faktum att jordlöparens relativa storlek och biotopval knappast bidragit till att den varit förbigången tidigare verkar tyda på att arten expanderar i sitt nordliga utbredningsområde.

Aepus marinus (Ström) Tidvattenlöpare

BO. Orust, Stora Sandviken 13.05.2007 (JH)

4 ex på undersidan av ca 50x50 cm stora stenar, ca 50 cm från vattenlinjen, i grövre fuktig sand tillsammans med *Diglossa sinuaticollis*. Tidigare endast tagen 1982 på Råssö ca 7 mil norr om den nya lokalen på Orust. En art som antagligen är mer spridd än vad de få fynden indikerar, kanske tillhör den gruppen av skalbaggar som lever på våra havsstränder och p g a sitt levnadssätt förbigåtts av entomologer.

Ophonus puncticollis (Paykull)

Hjärthalsad väglöpare

BO. Nordkoster, Basteviken juli 2007 (HEW)

Ny för Bohuslän. Rödlistad (NT).

Ett exemplar ramlade ner i en fallfälla på skalblandad sandmark. Arten är bunden till torra, kalkmarker och i Västsverige



är den tidigare bara känd från Kinnekulle (Aromia 2007:1). Förekomsten på Koster hänger nog samman med norska förekomster kring Oslofjorden. Arten kan troligen påträffas på andra liknande lokaler i norra Bohusläns kustband.

Philorhizus melanocephalus Dejean

Ljus gräslöpare

VG. Galterö 17.02.2007 (JH)

Ny för Västergötland. Håkan Ljungberg uppgav arten från Onsala 1998 som andra fyndet i Halland, Bengt Carlsson fann den på Öckerö 2003 som ny för Bohuslän. Fyndet på Galterö binder ihop utbredningen och indikerar att arten nu är spridd längs Västkusten. Denna februaridag ramlade ett ex fram ur en nedrasande sanddyn.

FJÄDERVINGAR Ptiliidae

Acrotichis sanctaehelenae Johnson

VG. Göteborg, Slottsskogen 02.01.2005 (JH, JL och LG)

Ny för Norden. Årets första exkursion 2005 gick till Slottsskogen och ett av stoppen var komposten bakom Söderlingska ängen, där grönsaker, spillning och annat avfall, antagligen främst från djurhågen runt om i parken, samlas. Vintern hade fram till detta datum varit mild och det var mycket fuktigt i markerna. Komposten utgjordes vid tillfället av halm och spillning men få djur kunde sällas fram, endast ett ex av *Philonthus rectangulus* och några fjädervingar hittades. Två ex av släktet *Acrotichis* (en hona och en hane) monterades och blev sedan sittandes i samlingen tills Mikael Sörensson bestämde djuren hösten 2007.

A. sanctaehelenae beskrevs 1972 från djur insamlade på ön S:a Helena, arten har under 1900-talet spridits norrut och under senare år även rapporterats från delar av Europa. Tack till Mikael Sörensson, som skriver om arten i Entomologisk tidskrift nr 4/2007, för bestämningen.

3/11 2007 gjordes ett återbesök på lokalen men arten återfanns inte. Komposten bestod dock vid tillfället till stor del av sädesavfall och arter knutna till detta hittades, t ex *Sitophilus granarius*, sågtandad plattbagge *Oryzaephilus surinamensis*, *Cryptolestes ferrugineus* och *Omonadus floralis* men även arter som *Atholus bimaculatus* och *Cilea silphoides*. Kuriöst kan även nämnas att liten tvestjärt *Labia minor* påträffades i stor mängd.

MYCELBAGGAR Leiodidae

Nemadus colonoides (Kraaz)

HA. Fjärås, Ava 17.03.2007 (JL)

Anträffas sällsynt i gamla ihåliga träd, företrädesvis där det finns fågelbon. Ett ex sällades i murken bokhögstubbe samman med flera ex av kortvingen *Habrocerus capillari-cornis*. Arten var tidigare rödlistad NT.

KORTVINGAR Staphylinidae

Metopsia similis Zerche

VG. Jonsered, Bokedalén 26.05.2007 (JL, JH)

Ny för Västergötland. En stor ek hade fallit, troligen p g a

stormen, och kapats upp i mindre delar. På undersidan av en sådan stor ektrissa togs ett ex. Arten, som tidigare gick under namnet *M. clypeata*, är tagen i våra sydligaste landskap, men ej tidigare så långt norrut som Västergötland. I Palms Svensk Insektfauna omtalas att den oftast är tagen på sandmark, men hagmarken i Jonsered är allt annat än sandmark. Möjligen kan den ha lockats dit då stubben tidigare förmodligen hade savat.

Euplectus brunneus (Grimmer)

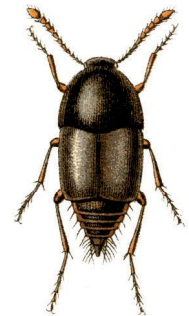
VG. Rya Skog, Göteborg 06.06.2007 (JH)

En hona under barken på en allåga i alsumpskog tillsammans med en hane av den vanligare *Euplectus decipiens*. Tidigare rödlistad och i trakten tidigare rapporterad från Bokedalén och Råda Säteri. Tack till Stig Lundberg för hjälp med bestämningen.

Sepedophilus marshami (Stephens)

DS. Grinstad, Kvantenburg säteri 03.06.2006 (JL)

Ny för Dalsland. Ett ex sällat i halm. Släktet *Sepedophilus*, tidigare *Conosoma* är ett mycket missförstått släkte. *S. testaceus*-komplexet består nämligen av fyra närstående och mycket svårskilda arter; *S. testaceus*, *S. marshami*, *S. lusitanicus* och *S. constans*. I C.H. Lindroths Våra skalbaggar och T. Palms Svensk Insektfauna nämns märkligt nog endast *S. testaceus*. Inte heller i Die Käfer band 4 nämns de övriga arterna. P g a detta sitter mängder med felbestämnda djur i museer och privata samlingar. Samman med Joel Hallqvist har jag tagit en snabb titt i Göteborgs Naturhistoriska Museums material (i storleksordningen 2000 ex märkta *S. testaceus*), och kunde konstatera att en stor del är felbestämt. Den vanligast förekommande arten verkar genomgående vara *S. marshami*. Återkommer förhoppningsvis med en utförligare artikel om problemet.



Den mycket snarlika arten *Sepedophilus testaceus*

Aleochara punctatella Motschulsky

VG. Galterö 17.02.2007 (JH)

Ny för Västergötland. Denna kortvinge, som återfinns utefter havsstränder i södra och västra Sverige, är tidigare funnen på Västkusten i Halland och Bohuslän, därför är det inte förvånande att den även återfinns i Västergötland. Den trivs bäst under mindre, ensamt liggande tångruskor på den öppna stranden och sällades också ur en sådan denna kyliga vinterdag.

Oxypoda rugicollis Kraatz

VG. Göteborg, Änggården 24.03.2007 (JH)

Två honor och en hane sällade ur myrstack på insprängd hållmark i blandskog. Arten, som lever i myrstackar, togs nyligen som ny för både Västergötland och Bohuslän av Johnny Lindquist, dessa är de sydligaste fynden i Sverige då den i övrigt är tagen ner till Dalarna och Västmanland. Tyder dessa nya sydliga fynd på att arten är förbigången i Syd- och Mellansverige?

Atheta zosteræ (Thomson)

DS. Grinstad, Kvantenburg säteri 03.06.2006 (JL)

Ny för Dalsland. Några arter från förra sommarens skörd hade blivit liggande i rören. Vid genomgång av dessa under vintermörkret upptäcktes ett par nya landskapsfynd, bl a detta. Denna lilla *Atheta* sållades ur halmrester nära en vegetationsrik damm.

Agaricochara latissima (Steph.)

VG. Kortedala, Lärjeån 01.09.2007 (LG) (det. JL)

Ny för Västergötland. Rödlstad NT. Sju ex i små tickor på sälg. De förekom i den lövskogsklädda, skuggiga sluttningen ner mot Lärjeån i höjd med Hjällbo. Arten är mycket sällsynt funnen i några få landskap. Den är påträffad på flera olika arter av tickor.

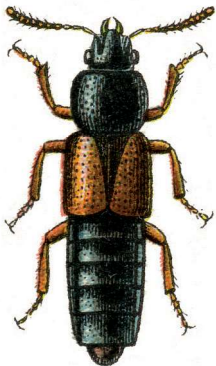
Lövskogen på lokalen håller hög kvalitet med bl a riklig förekomst av ädelguldbagge *Gnorimus nobilis*.

Diglotta sinuaticollis (Mulsant & Rey)

BO. Stora Sandviken, Orust 13.05.2007 (JH)

Tre ex på undersidan av ca 50x50 cm stora stenar ca 50 cm från vattenlinjen i grövre fuktig sand tillsammans med *Aepus marinus*.

Endast funnen i Bohuslän och en gång i Västergötland, men är antagligen förbigången p g a sitt levnadssätt.



Bledius opacus (Block)

HA. Fjärås, 575 m SO Hultet. 10.06.2007 (BA)

I hundratal i finsand på stränderna av ett litet sandtagsvatten "utan" vegetation. Stig Lundberg tackas för hjälp med bestämningen. I sluttningen ned mot dammen iaktogs också den bruna sandjägaren *Cicindela hybrida*.

Lathrobium sphagnetorum Muona

VG. Nedre Torbjörnsmossen, Änggården, Göteborg 14.10.2006 (JH)

Ny för Västergötland. Ett ex sållades ur *Sphagnum* tillsammans med bl a *Lathrobium terminatum* i kanten av igenväxande sjö. Efter hjälp av Gösta Gillerfors kunde bestämningen säkerställas till denna inte helt vanliga art, som är rapporterad från spridda landskap över landet (dock ej Västkusten norr om Halland).

Gyrophypnus fracticornis (Müller)

DS. Grinstad, Kvantenburg säteri 03.06.2006 (JL)

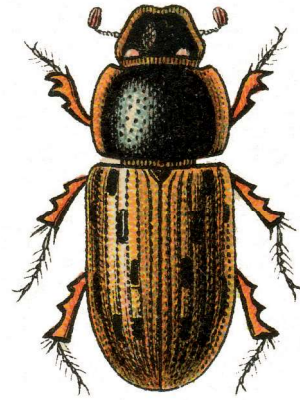
Ny för Dalsland. Släktet *Gyrophypnus* känns igen på den glatta längsvalken som sträcker sig bakåt från ögats bakkant, och delar av tinningens kraftiga punktur. Ett ex sållades ur halmrester nära vegetationsrik damm.

BLADHORNINGAR Scarabaeidae

Aphodius conspurcatus (L.) Skogsdyngbagge

VR. Nor, Sörmon 24.10.2007 (BA)

I älgspilling på tallheden.



Aphodius conspurcatus

Aphodius uliginosus Hardy

Späd skogsdyngbagge

DS. Ånimskog, vid Vingens hamn 24.10.2007 (BA)

I kustskogen ner mot Vänernstranden undersöktes lite fårspilling, som visade sig innehålla flera ex av arten.

GLANSBAGGAR Nitidulidae

Meligethes subrugosus (Gyll.)

BO. Nordkoster, Duvnäs juli 2007 (HEW)

Ny för Bohuslän. För några år sedan visades att den art som tidigare stått som *Meligethes subrugosus* i katalogen i själva verket huvudsakligen utgjordes av *M. caudatus*, en art som främst lever i blommorna av liten blåkllocka. Den riktiga *M. caudatus* är tidigare bara säkert påvisad från Skåne. Ett ex hävdades på monke (*Jasione*) på sandmark vid Duvnäs på Nordkoster. Antagligen är den spridd utefter Västkusten.

Glischrochilus quadriguttatus (Fabricius)

VG. Bokedalen, Jonsered 15.03.2007 (JH, JL)

Rödlstad NT. Sju ex noterades på savande björkstubbar i ekhage tillsammans med bl a *Glischrochilus quadripunctatus*.

SOTSVAMPBAGGAR Phalacridae

Olibrus corticalis (Panzer)

BO. Nordkoster, Duvnäs juli 2007 (HEW)

Ny för Bohuslän. Några ex hävdades på bergkorsört som också lär vara artens värdväxt. Arten är tidigare bara funnen i sydligaste Götaland samt på Öland och Gotland och är ännu ett exempel på den sydliga tormarksfauna som trivs i norra Bohuslans (normalt) regnfattiga kustland.

SVAMPBAGGAR Endomychidae

Lycoperdina succincta (L.)

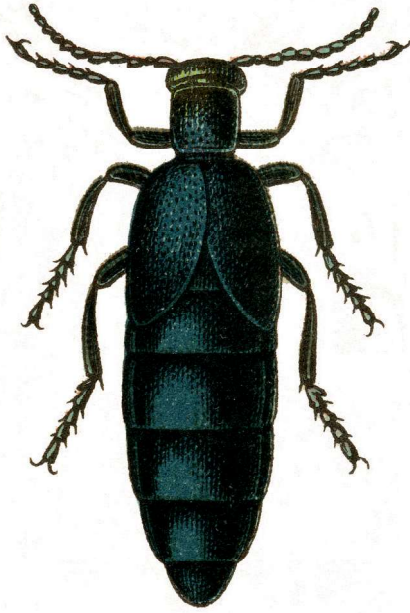
BO. Nordkoster, söder om Märebuktarna juli 2007 (HEW)

På en örtrik välhävdad kalksandig betesmark låg talrika fjolårsskalkar av den stora skålröksvampen (*Calvatia utriformis*) värdsvamp för *Lycoperdina succincta*. Undersökning av dessa gav dock bara *Pocadius ferrugineus*. Ett fårskt exemplar av svampen som någon spelat fotboll med, var fullt av sprickor och i dessa satt talrika exemplar av *Lycoperdina succincta*.

OLJEBAGGAR Meloidae

Meloe violaceus Marsham. Violet majbagge

HA. Sandsjöbacka 14.04.2007 (JL)



Tyvär påträffades endast en bakropp. Den tydliga blå metallglansen gör att det förmodligen rör sig om nämnda art. Uppgifter finns om tidigare fynd av majbagge i Sandsjöbacka. Arten är den enda av våra oljebaggar som inte är rödlistad. Bakroppen hittades uppe på åsen, ovanför ljungheden.

Apalus bimaculatus (L.) Bibagge

VG. Gråbo grusgrop 15.03.2007 (JH, JL)

Rödlistad NT. I mulet och blåsig väder med en temperatur på 9°C räknades 26 ex på denna lokal, som 2005 var den första kända lokalen för arten i Västergötland.

BLADBAGGAR Chrysomelidae

Plateumaris braccata Scop.



Vg. Nödinge, Bohus 03.07.1977 A. Törnvall, flera ex i GNM:s samling (BC)

Vg. Göteborg, Klare mosse 30.07.1978 H.W. Walden 1 ex i GNM:s samling (BC)

Arten rapporterades som ny för Västergötland i Aromia 1999:1 efter fynd i Ånggårdsbergen av T. Greek. Fynden i museets samling visar att arten är funnen tidigare. Niklas Franc fann även *P. braccata* vid Bohus 2007.

Cryptocephalus sericeus (L.) Sidenfallbagge

BO. Nordkoster, Basteviken och Duvnäs juli 2007 (HEW)



Rödlistad (NT). Arten är från Bohuslän tidigare känd genom ett ex i Riksmuseet samlat på Nordkoster 1945 av Christian Mathiesen. Den anses vara minskande i Sverige, på grund av igenväxningen av de torra, örtrika betesmarker där den helst förekommer. Arten visade sig ännu vara tämligen talrik på solvarma och örtrika sandmarker på några håll på ön. Sin vana trogen satt baggarna i korgarna av olika gulblommiga fibblor. Arten verkar saknas längre söderut på Västkusten och förekomsten på Koster har nog samband med förekomsten på liknande klimatiskt gynnade torrområden kring Oslofjorden i Södra Norge, där den också är rödlistad (NT).

Chrysomela collaris L.

BO. Nordkoster, Märebuktarna juli 2007 (HEW)

Arten förekom talrikt på buskar av sandvide (*Salix arena-ria*) på små dyner innanför en sandstrand på norra delen av ön.

Lochmaea crataegi (Forster)



VG. Jonsered, Bokedalen 26.05.2007 (JL, JH)

Andra rapporten av denna art från Västergötland, den första var från Askim 1985. Den togs också i stort antal vid Vedhall i Bohuslän för några år sedan. Båda dessa fynd var strandnära vid havet. Därför var det lite förvånande att stöta på arten i Jonsered. Flera ex bankades på blommande hagtorn. Andra mindre vanliga arter i blommorna var långhorningen *Grammoptera ruficornis* och bladbaggen *Orsodacne cerasi*.

Psylliodes sophiae Heik. Stillfröjordloppa

BO. Nordkoster, Hässlebukten juli 2007 (HEW)

Ny för Bohuslän. Rödlistad (NT). Arten är uppgiven för Götaland och Svealand upp till Uppland. På senare år har den bara påträffats på några lokaler i Skåne, Halland, på östersjööarna samt i Östergötland. Arten är beroende av stillfrö (*Descurainia sophia*) som har minskat när näringsrik öppen sandmark blivit en bristvara genom igenväxning och uppstädnad av skräpmarker. På Koster förekom den i tämligen naturlig miljö i överkanten av en tånggödslad sandig strand. Stillfröjordloppan förekom talrikt i flera olika färgformer.

Cassida prasina Illiger

BO. Nordkoster, söder om Märebuktarna juli 2007 (HEW)

Ny för Bohuslän. Ett ex av denna sällsynta art (kandidat till nästa rödlista) slaghåvades på torr, örtrik betesmark på kalkrik sand. Arten är tidigare bara känd från Skåne, Halland och Östergötland.

VIVLAR Curculionidae

Lixus bardanae (Fabr.)

BO. Nordkoster, Märebuktarna juli 2007 (HEW)

Rödlistad (NT). Arten förekom rätt talrikt på kruskräppa (*Rumex crispus*) som växte i den högrörvegetation av tistlar, molke, besksöta, kråkvicker m m som trivs i tånggöslade, solexponerade blockslänter. Det djupröda mjölöverdraget gjorde att vivlarna, trots sin storlek, var nästan omöjliga att upptäcka på värdväxtens röda stjälkar. I Bohuslän är arten tidigare (1956) funnen vid Havsstensund av Reinhold Charpentier. Arten finns närmast i Sydnorge. I Sverige har den på senare år bara hittats vid smålandskusten. Troligen är den mera utbredd men förbisedd.



Curculio crux Fabr.

VG. Nödinge, Surte 20.05.2007 (BC)

Vid ett återbesök på Anders Törnvalles gamla fyndplats kunde konstateras att *C. crux* fortfarande fanns kvar i de gamla träden. Denna art lever på pilar och dessa har angripits av en

rostsjukdom, som långsamt dödar träden om de inte beskåres. Denna sjukdom är allmänt utbredd i älvdaalen.

***Ceutorhynchus ignitus* Germar.**

Större sandvitevivel

BO. Nordkoster, Duvnäs, Basteviken juli 2007 (HEW)

Sandvita (*Berteroa incana*) har spritt sig på sandmark i Sverige under 1900-talet och är numera också allmän på skräpmark och även i mera naturlig vegetation på Nordkoster. Den gnistrande blåglänsande *C. ignitus*, som lever på denna växt, förekom på flera håll. Den sällsyntare *C. hampei* med liknande levnadssätt kunde däremot inte påträffas trots ivrigt håvande.

***Ceutorhynchus atomus* Boh.**

BO. Nordkoster, Basteviken juli 2007 (HEW)



Några ex av denna numera sällsynta art togs på torr kalksandig örtrik mark. Av möjliga värdväxter kunde bara lundtrav (*Arabis hirsuta*) upptäckas på platsen.

***Ceutorhynchus cakilis* (Hansen)**

BO. Nordkoster, Basteviken, Märebuktarna juli 2007 (HEW)

Arten förekom tämligen sparsamt på värdväxten, marviol, på sandstränderna. Om den verkligen är artschild från den vanliga *C. typhae (floralis)*, är väl osäkert.

***Ceutorhynchus pulvinatus* Gyll.**

BO. Nordkoster, Hässlebukten juli 2007 (HEW)

Arten förekom talrikt tillsammans med stillfröjordloppa på plantor av stillfrö i överkanten av en tånggödslad sandstrand.

EFTERLYSNING

Har ni fynd av *Curculio venosus* Grav., *Curculio villosus* Fab. eller *Curculio betulae* Step. (*cerasorum*) från Västsverige, så tar Bengt Carlsson tacksamt emot dessa uppgifter.

Höstmosaikslända – en nykomling att hålla utkik efter

TEXT OCH FOTO ERIK HANSSON

Under sensommaren 2007 sågs höstmosaiksländan (*Aeshna mixta*) flyga för första gången i Halland, Västergötland och Bohuslän.

Det hela började den 19 augusti när jag besökte Näsbookroks naturreservat i norra Halland. I kanten av ett litet vassbestånd såg jag en mosaikslända som patrullerade fram och tillbaka. Att det var något annat än den vanliga blågröna mosaiksländan var lätt att konstatera, men vad kunde det vara? Såvitt jag kunde se i kikaren var det en höstmosaikslända men eftersom den inte ska finnas på västkusten kände jag mig osäker på artbestämningen. Jag väntade på att den skulle landa så att jag kunde göra en säker artbestämning, men förgäves.

När jag sedan kom hem till vår trädgård utanför

Fjärås blev jag uppmärksam av min fru på en mosaikslända vid trädgårdsdammen. Jag fick bara en glimt av den innan den försvann, men var den inte väldigt lik den jag nyss sett vid Näsbookrok? Tyvärr sågs sländan inte mer den dagen. Det var först när jag gick en sväng i trädgården följande lördag som jag upptäckte en ny mosaikslända, eller var det samma? Den landade ganska omgående och jag kunde studera den noggrant i kikaren. Och minsann, det var en höstmosaikslända jag hade framför mig! Till min stora förvåning kunde jag under helgen konstatera att det fanns fyra höstmosaiksländor i trädgården.

Nästa fynd gjorde jag bara några dagar senare när jag besökte Delsjöområdet i Göteborg. Vid